

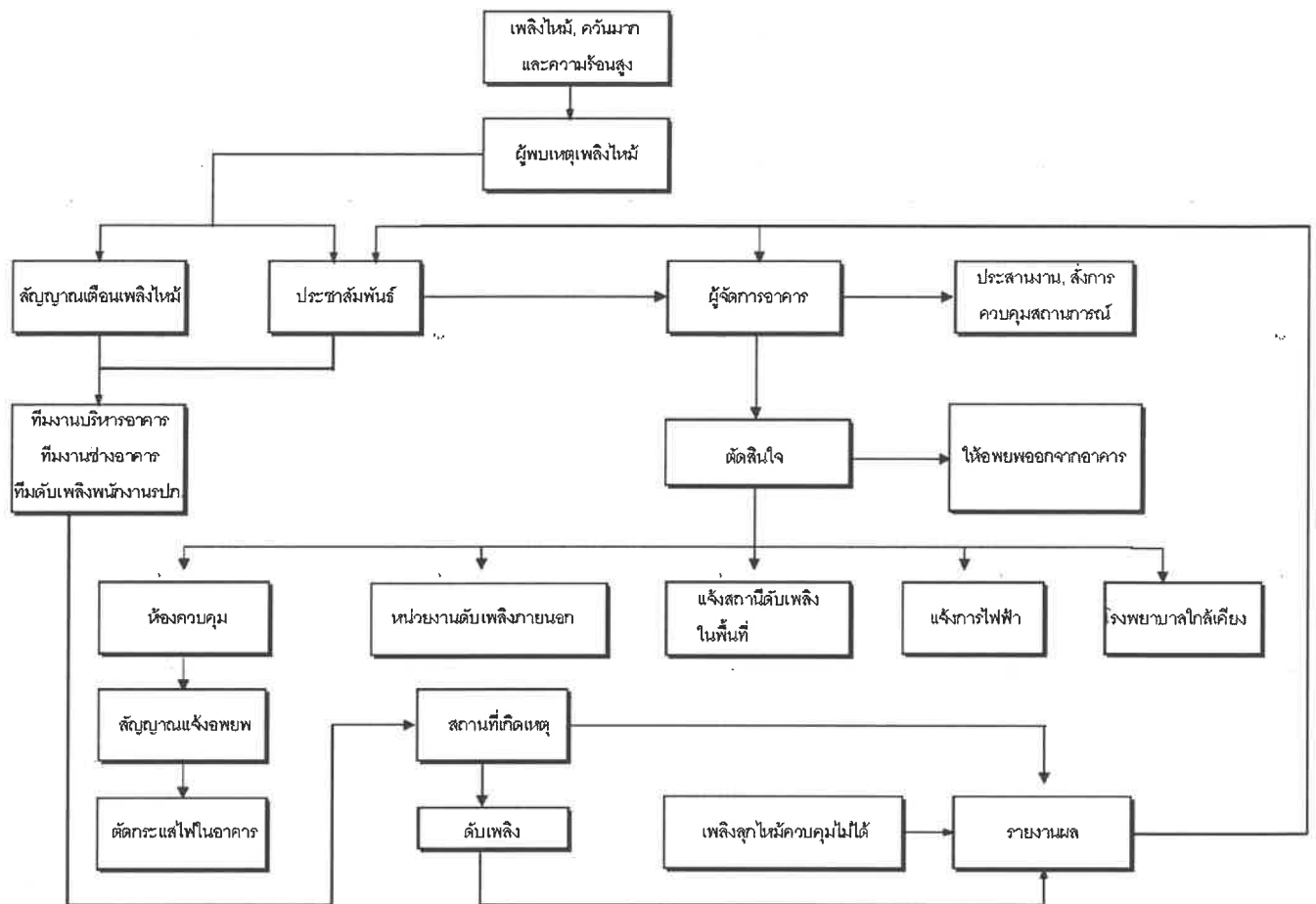
ภาคผนวกที่ 8

ส่วนที่ 1 : แผนการป้องกันและระงับอัคคีภัย

(ผู้รับผิดชอบแผนฯ คือ ผู้จัดการโรงแรม)

ส่วนที่ 2 : แผนอพยพในกรณีเกิดแผ่นดินไหว

แผนผังการปฏิบัติการขณะเกิดเหตุเพลิงไหม้



แผนปฏิบัติการขณะเกิดเหตุเพลิงไหม้

1. วัตถุประสงค์และขอบข่ายของแผน

1.1 นโยบาย การวางแผนฉุกเฉิน และการปฏิบัติตามแผนฉุกเฉินเมื่อเกิดเพลิงไหม้ เป็นนโยบายของอาคารจะกำหนดวิธีที่ควบคุมภาวะฉุกเฉินเมื่อเกิดเหตุเพลิงไหม้

1.2 วัตถุประสงค์ เพื่อลดอันตราย รักษาชีวิตและทรัพย์สิน จึงต้องกำหนดวิธีการวางแผน เพื่อให้ผู้อยู่ในอาคาร ผู้เข้ามาใช้อาคาร และผู้มีหน้าที่ปฏิบัติการเกี่ยวกับการป้องกันและระงับอัคคีภัยดำเนินการตามแผนนี้

1.3 หน้าที่หลัก หน่วยงานต่างๆ ในอาคารต้องปฏิบัติตามแผนควบคุมภาวะฉุกเฉิน

1.4 เพื่อให้เกิดความพร้อมในการปฏิบัติทั้งก่อนภาวะฉุกเฉิน ขณะเกิดเหตุ และหลังภาวะฉุกเฉิน อำนาจและหน้าที่ประจำตำแหน่งตามแผน

2. การดำเนินการตามขั้นตอนเมื่อเกิดเหตุเพลิงไหม้

หลักการสังเกต

- สังเกตกลุ่มควันไฟ
- สังเกตกองไฟ
- สังเกตเชื้อเพลิงที่ติดไฟ
- สังเกตทิศทางลม
- สังเกตขนาดของไฟ

ขั้นตอนที่ 1 เมื่อพบเห็นเพลิงไหม้ในระยะต้น ผู้พบเห็นจะต้อง

1.1 ผู้พบเห็นเพลิงไหม้จะต้องปฏิบัติดังนี้

1.1.1 ในกรณีที่ผู้พบเห็นเป็นแขกผู้เข้าพัก ให้ทำการแจ้งพนักงานโรงแรมที่อยู่ใกล้ที่สุด เพื่อพนักงาน สามารถประสานไปยังห้องควบคุมเหตุเพลิงไหม้ได้ทันที

1.1.2 แจ้งห้องปฏิบัติการควบคุมอาคาร หรือหน่วยงานที่เกี่ยวข้องดังนี้

- ชื่อ-นามสกุล
- ตำแหน่ง-หน้าที่
- จุดที่พบเหตุเพลิงไหม้
- เวลาที่พบเหตุเพลิงไหม้
- ขนาดของเพลิงที่ลุกไหม้ พยายามดับไฟที่เริ่มไหม้ด้วยอุปกรณ์ต่างๆ เท่าที่สามารถจะหา

ได้โดยไม่ต้องเสียอันตราย

1.1.3 จัดให้มีเจ้าหน้าที่ดูแลเหตุเพลิงไหม้อยู่ที่ส่วนต้อนรับของอาคารโรงแรม ที่มีการติดตั้งแผงควบคุมระบบสัญญาณเหตุเพลิงไหม้ (Fire Alarm Control Panel : FCP) และตู้ฝังแสดงจุดเกิดเหตุเพลิงไหม้ มีจอแสดงผล แสดงจุดเกิดเหตุเพลิงไหม้ในโครงการ โดยจะมีการส่งสัญญาณมาที่ตู้หน้าจอแสดงผลดังกล่าว

1.2 บุคคลที่อยู่ในที่เกิดเหตุเพลิงไหม้

1.2.1 ทำการดับเพลิงเบื้องต้นด้วยอุปกรณ์ดับเพลิงที่มีอยู่ในชั้นนั้น / บริเวณใกล้เคียง

1.2.2 ในอาคารโรงแรม ทำการลำเลียงและช่วยเหลือผู้ที่ได้รับบาดเจ็บลงชั้นล่างผ่านทางบันไดหนีไฟของอาคาร สำหรับอาคารอื่นๆ ที่เป็นอาคารสูง 1-2 ชั้น ให้อพยพหนีไฟไปยังจุดรวมพลของโครงการตามเส้นทางอพยพหนีไฟที่กำหนดไว้

1.2.3 ถ้าไม่สามารถดับไฟได้ ควรปฏิบัติการณ์ก่อนหนีไฟ เช่น ปิดประตู หน้าต่าง ทุกบานของสถานที่เกิดเหตุเพลิงไหม้ ถ้าสามารถทำได้แล้วหนีไฟตามทางบันไดหนีไฟที่ใกล้ที่สุด

1.2.4 เมื่อออกภายนอกอาคารแล้ว ให้รอเป็นกลุ่มในบริเวณจุดรวมพลที่กำหนดไว้

ขั้นตอนที่ 2 การปฏิบัติตนเมื่อเกิดเหตุเพลิงไหม้ของแต่ละฝ่าย

เมื่อเกิดเหตุเพลิงไหม้ให้ปฏิบัติตามอำนาจหน้าที่ของหน่วยงานที่จะกล่าวต่อไปนี้เป็นผู้ปฏิบัติระหว่างเกิดเหตุและหลังเกิดเหตุ ซึ่งใช้ปฏิบัติการดับเพลิงเป็นทีม จำนวน 7 ทีม ดังนี้

1. ทีมควบคุมระบบไฟฟ้าและระบบดับเพลิง
2. ทีมดับเพลิง
3. ทีมสนับสนุนในการดับเพลิง
4. ทีมอพยพเคลื่อนย้าย
5. ทีมปฐมพยาบาล
6. ทีมสื่อสาร
7. ทีมรักษาความปลอดภัย

สำหรับโครงการได้แบ่งทีมปฏิบัติการดับเพลิงไว้ดังนี้

(1) ทีมงานของโครงการ ประกอบด้วย

- ผู้จัดการโรงแรม
- ช่างประจำอาคาร
- พนักงานรักษาความปลอดภัย
- แม่บ้านประจำโรงแรม

หน้าที่ในการปฏิบัติการ

1. สั่งการให้ประกาศ แจ้งเหตุเพลิงไหม้ในโครงการ
2. ตัดสินใจขอความช่วยเหลือ จากหน่วยงานดับเพลิงภายนอก (สถานดับเพลิงเทศบาล ตำบลหาดเจ้าสำราญ)
3. ติดต่อทีมปฐมพยาบาลจากโรงพยาบาลที่ใกล้เคียง
4. ตัดสินใจให้ทำการอพยพทรัพย์สินที่มีค่าทั้งของโครงการ และของผู้มาใช้บริการในโครงการ
5. ให้ข่าวต่อสื่อมวลชนที่มาทำข่าว
6. ประสานงานกับหน่วยปฏิบัติการดับเพลิงภายในโครงการ และสั่งการปฏิบัติงาน
7. อำนวยความสะดวกให้หน่วยงานดับเพลิงภายนอกในการปฏิบัติการดับเพลิง
8. แจ้งเจ้าหน้าที่การไฟฟ้าเพื่อตัดเมนไฟฟ้าหน้าโครงการ

(2) ทีมบริหารอาคาร มีหน้าที่รับผิดชอบควบคุมการเปิด-ปิดระบบไฟฟ้าและดับเพลิง จะต้องเข้าปฏิบัติการในส่วนที่มีหน้าที่รับผิดชอบโดยด่วนเมื่อเกิดเหตุเพลิงไหม้ตามลำดับ ดังนี้

ลำดับที่ 1 เมื่อเกิดเพลิงไหม้ ต้องทำการตัดไฟฟ้า ในพื้นที่ที่เกิดเหตุไหม้โดยเร็วที่สุดแล้วแจ้งให้ทีมผจญเพลิงทราบเพื่อดำเนินการดับเพลิงในขั้นตอนต่อไปได้

ลำดับที่ 2 ทำการดับเพลิงร่วมกันเพื่อระงับเพลิงไหม้ในเบื้องต้น

ลำดับที่ 3 ประสานงานกับเจ้าหน้าที่ดับเพลิงในชุดสนับสนุนในการระงับเพลิงไหม้ขนาดกลาง

ลำดับที่ 4 ประสานงานกับเจ้าหน้าที่ดับเพลิง และแจ้งจุดต่อหัวรับน้ำดับเพลิงนอกอาคารที่อยู่หน้าอาคารโรงแรม สูง 5 ชั้น

(3) ทีมผู้มาใช้บริการในอาคาร เก็บทรัพย์สินมีค่าที่สามารถนำติดตัวได้ และตรวจสอบจำนวนผู้มาใช้บริการด้วยกัน โดยอพยพหนีไฟไปยังจุดรวมพลของโครงการตามเส้นทางหนีไฟที่กำหนดไว้

ขั้นตอนที่ 3 เมื่อเกิดไฟลุกลาม และไม่สามารถควบคุมเพลิงไว้ได้ต้องปฏิบัติดังนี้

1. ตั้งสติให้ดี ควบคุมอารมณ์ให้สงบพิจารณาให้รอบคอบว่าควรจะดำเนินการอย่างไรต่อไป
2. เคลื่อนย้ายอพยพบุคคลให้เป็นไปตามการฝึกซ้อมหนีไฟ การเคลื่อนย้ายอุปกรณ์มีค่าและเอกสารสำคัญ
3. ตรวจสอบบุคคลที่เคลื่อนย้าย และเมื่อเคลื่อนย้ายแล้วตรวจสอบว่าครบตามจำนวนหรือไม่

4. ตรวจสอบทรัพย์สินเมื่อถึงที่ปลอดภัยแล้วให้ไปรวมกันบริเวณจุดรวมพล และจัดเจ้าหน้าที่ตามแผนดูแล พร้อมระวังผู้ช่วยโอกาสที่อาจทำให้ทรัพย์สินเสียหายได้
5. ทำการตัดกระแสไฟฟ้าภายในโครงการเมื่อผู้อพยพออกนอกอาคารแล้ว
6. กรณีที่ไม่สามารถควบคุมเพลิงได้ให้แจ้งทีมสื่อสารเพื่อแจ้งให้ทำการอพยพผู้มาใช้บริการในโครงการ ผู้เข้ามาใช้อาคาร และขอความช่วยเหลือจากทีมสื่อสารให้แจ้งการไฟฟ้าส่วนภูมิภาค สถานีดับเพลิงเทศบาลตำบลหาดเจ้าสำราญ และโรงพยาบาลที่อยู่ใกล้เคียง

1.3 การอพยพผู้มาใช้บริการและผู้ที่มาใช้อาคารออกจากอาคาร

การแจ้งเหตุให้กับผู้ที่อยู่ในอาคารทราบ

- ทีมสื่อสารเป็นผู้แจ้งให้ทราบ
- แจ้งให้ทราบโดยสัญญาณระบบแจ้งเหตุเพลิงไหม้ ที่ติดตั้งไว้ในบริเวณต่างๆ

อุปกรณ์ที่อาคารจัดเตรียมรองรับเมื่อเกิดเหตุเพลิงไหม้

- ไฟส่องสว่างฉุกเฉิน (EMERGENCY LIGHT)
- กล้องไฟทางออก (FIRE EXIT)
- ป้ายแสดงเส้นทางการหนีไฟ
- ถังดับเพลิงผกเคมีแห้ง (ติดตั้งไว้ในบริเวณต่างๆ / ทุกอาคาร)

ข้อปฏิบัติการทั่วไปเมื่อเกิดเหตุเพลิงไหม้

1. ตั้งสติควบคุมอารมณ์ จิตใจให้สงบและมั่นคงนึกบททวนขั้นตอนในการปฏิบัติเมื่อเกิดเหตุเพลิงไหม้ ตามที่เคยฝึกซ้อมมาแล้ว และการปฏิบัติตามขั้นตอนตามสภาพของเหตุการณ์
2. แจ้งหัวหน้าประสานงานแจ้งผู้มาใช้บริการภายในโครงการ และผู้เข้ามาใช้โครงการ ให้ทราบเหตุการณ์เพลิงไหม้
3. พิจารณาประเภทของเพลิงที่ลุกไหม้ว่าเป็นประเภทใด แล้วนำเครื่องดับเพลิงมาใช้ให้ถูกต้องกับประเภทของเพลิงไหม้
4. ถ้าไฟไหม้เกิดจากกระแสไฟฟ้า ให้ตัดกระแสไฟฟ้าหรือตัดสวิตซ์ไฟฟ้าเฉพาะสถานที่ใกล้จุดเกิดเหตุ
5. ผู้พบเห็นเพลิงไหม้ให้แจ้งเจ้าหน้าที่ที่เกี่ยวข้องในการควบคุมสถานการณ์

6. บุคคลผู้ไม่มีหน้าที่เกี่ยวข้องในการควบคุมเพลิงไหม้ต้องควบคุมสติให้ดี และออกจากอาคารที่เกิดเหตุมาอยู่ที่จุดนัดพบตามเส้นทางหนีไฟที่กำหนด โดยไม่กีดขวางการปฏิบัติการดับเพลิง และการเคลื่อนย้ายผู้ที่ได้รับบาดเจ็บ
7. เคลื่อนย้ายอุปกรณ์ตามที่ทีมบริหารอาคาร หรือผู้จัดการโรงแรมได้กำหนดไว้
8. จัดเจ้าหน้าที่ประสานงานกับเจ้าหน้าที่ภายนอกที่มาช่วยเหลือโดยแจ้งตำแหน่งที่เกิดเหตุ แผนผังบริเวณที่เกิดเหตุให้ทราบ

ข้อควรปฏิบัติเมื่อเกิดเพลิงไหม้ข้างเคียงอาคาร

1. ผู้พบเห็นเหตุการณ์ ต้องรีบรายงานผู้จัดการโรงแรม และผู้ที่เกี่ยวข้องโดยทันที
2. ผู้มีหน้าที่ตามแผนฉุกเฉิน จะต้องสั่งการปฏิบัติดังนี้
 - 2.1 แจ้งให้ผู้เกี่ยวข้องตามแผนได้รับทราบทันที เพื่อรับสถานการณ์
 - 2.2 ส่งเจ้าหน้าที่ผจญเพลิง (ผู้ผ่านการอบรม) พร้อมอุปกรณ์ไปช่วยดับเพลิง
 - 2.3 แจ้งห้องปฏิบัติการควบคุมทันที เพื่อแจ้งให้ผู้เกี่ยวข้องตามแผนได้ทราบ
3. เตรียมผจญเพลิง บางครั้งอาจเกิดเพลิงไหม้ลุกลามเข้ามายังอาคารได้ จึงต้องปฏิบัติดังนี้
 - 3.1 เตรียมการเคลื่อนย้ายอุปกรณ์มีค่า เอกสารสำคัญตามลำดับความสำคัญ
 - 3.2 สำรวจทางเข้า-ออกฉุกเฉิน ต้องใช้งานได้ดี
 - 3.3 ปิดประตูหน้าต่างทันทีที่ตัวพื้นที่อาคารที่เกิดเหตุ
 - 3.4 ปิดกั้นสิ่งที่เป็นเชื้อเพลิง หรือสิ่งที่จะช่วยการลุกลาม
 - 3.5 ถ้าจำเป็นต้องตัดกระแสไฟฟ้า ต้องรีบดำเนินการตัดกระแสไฟฟ้าทันที
3. ป้องกันมิให้เกิดความเสียหายจากการดับเพลิง และการเคลื่อนย้าย
4. ประสานงานกับเจ้าหน้าที่ดับเพลิงของหน่วยงานรักษาความปลอดภัย และพนักงานดับเพลิง

ข้อปฏิบัติเมื่อพบเหตุเพลิงไหม้นอกเวลาทำการ หรือในยามวิกาล

ผู้ปฏิบัติหน้าที่และผู้พบเหตุเพลิงไหม้ เมื่อพบเหตุต้องปฏิบัติดังนี้

1. แจ้งให้ฝ่ายอาคารรับทราบทันที เพื่อให้ทราบตำแหน่งที่เกิดเหตุ และเพื่อให้เจ้าหน้าที่เข้าช่วยเหลือได้รวดเร็ว
2. พยายามดับเพลิงโดยไม่เสี่ยงอันตราย โดยพยายามสกัดกั้นอันตราย เพื่อป้องกันการติดต่อกลุกลาม จนกว่าเจ้าหน้าที่ดับเพลิงจะมาถึงหรือผู้มีหน้าที่ตามแผนควบคุมภาวะฉุกเฉินจะมาช่วยเหลือเพื่อระงับเพลิงไหม้ และเคลื่อนย้ายอุปกรณ์ของมีค่า เมื่อไม่สามารถดับเพลิงขั้นต้นได้ ต้องแจ้งให้ตำรวจดับเพลิงมาดำเนินการทันที

1.4 การวางกำลัง และแผนปฏิบัติการการซ้อมหนีไฟ

เจ้าของโรงแรม, ผู้จัดการโรงแรม, ผู้ควบคุมระบบไฟฟ้าและดับเพลิง, หัวหน้าช่างเทคนิค, แม่บ้าน

จัดแบ่งกลุ่มทำงานเป็น 7 ทีม

1. ทีม A ชุดตรวจ ประสานงาน และดับเพลิง
2. ทีม B ชุดผจญเพลิง
3. ทีม C ชุดอพยพบุคลากร
4. ทีม D ชุดปฐมพยาบาล
5. ทีม E ชุดสื่อสาร
6. ทีม F ชุดสนับสนุน
7. ทีม G ชุดรักษาการณ์

รายละเอียดในแต่ละทีม มีดังนี้

ทีม A ชุดตรวจ ประสานงาน และดับเพลิง ประกอบด้วย

- ช่างฝ่ายอาคาร 1 คน

ภารกิจและหน้าที่

1.1 เมื่อเกิดสัญญาณไฟไซร์ที่แผงคอนโทรล (FCP) และทราบว่าเกิดเหตุบริเวณใดให้รีบไปดูที่เกิดเหตุทันที โดยใช้วิธีวิ่งไปที่เกิดเหตุหรือใช้รถกอล์ฟของโครงการ หากบริเวณที่เกิดเหตุอยู่ห่างจากห้องสำนักงาน และหัวหน้าหน่วยต้องวิทยุแจ้งเป็นรหัสเพื่อทีมงานต่างๆ มารวม ณ จุดนัดหมายภายในเวลาไม่เกิน 3 นาที พร้อมทั้งนำถังดับเพลิงชนิดหัว 1 ถึง เพื่อเตรียมพร้อมในการดับเพลิงเบื้องต้น

1.2 เมื่อถึงที่เกิดเหตุ หากพบว่าสามารถทำการดับไฟได้ ให้ทำการดับไฟทันที โดยได้รับอนุมัติจากฝ่ายอาคาร

1.3 หัวหน้าช่างประจำอาคารเมื่อทราบว่าเกิดเหตุเพลิงไหม้ ให้มาที่ชั้นล่างของอาคารโรงแรม

1.4 เมื่อได้รับทราบว่าเกิดเหตุเพลิงไหม้ ให้ประสานงานกระจายข่าวสาร ให้ทุกฝ่ายรับทราบว่าเกิดเหตุเพลิงไหม้

1.5 แจ้งเหตุที่เกิดขึ้นให้ผู้บริหารอาคารทราบ

1.6 แจ้งให้ผู้มาใช้บริการในอาคารที่เกิดเหตุรับทราบเหตุที่เกิดขึ้น

1.7 แจ้งพนักงานดับเพลิง โรงพยาบาลที่ใกล้เคียง

1.8 ตรวจสอบจำนวนผู้มาใช้บริการในโครงการ

หมายเหตุ : การประสานงานให้พนักงานรับโทรศัพท์ (Operator) เป็นผู้แจ้งเหตุให้ทุกฝ่ายรับทราบเพื่อปฏิบัติตามแผนที่กำหนด

ทีม B ชุดผจญเพลิง ประกอบด้วย

- รปภ.ชุดผจญเพลิง 3 คน

ภารกิจและหน้าที่

2.1 เมื่อรับทราบว่าจะเกิดเหตุเพลิงไหม้จากพนักงานรับโทรศัพท์ (Operator) ทีมผจญเพลิง ซึ่งประกอบด้วย รปภ. 3 นาย วิ่งมายังจุดรวมพล และเตรียมอุปกรณ์ดับเพลิง ถึงดับเพลิงไปยังจุด เกิดเหตุ

2.2 ประสานงานกับทีม A ในการผจญเพลิง

2.3 ในกรณีที่ต้องทำการดับเพลิงด้วยน้ำให้แจ้งยังห้องควบคุมเพื่อตัดกระแสไฟฟ้า พร้อมอพยพผู้มาใช้บริการในโครงการ และผู้เข้ามาใช้อาคารออกจากอาคาร

2.4 เป็นกำลังพลเสริมและร่วมในการดับเพลิงกับพนักงานดับเพลิง

ทีม C ชุดอพยพบุคลากร ประกอบด้วย

- ฝ่ายอาคาร 3 คน

ภารกิจและหน้าที่

3.1 เมื่อรับทราบว่าจะเกิดเหตุเพลิงไหม้ให้ไปยังจุดเหตุ เจ้าหน้าที่ รปภ. แต่งชุดผจญเพลิง พร้อมทั้งนำอุปกรณ์ดับเพลิงที่เตรียมไว้ไปด้วย

3.2 เมื่อถึงจุดเกิดเหตุ ให้ประสานงานดับเพลิงกับทีม A ในการดับเพลิง

3.3 เมื่อต้องการทำการดับเพลิงด้วยน้ำให้แจ้งไปยังห้องควบคุมเพื่อตัดกระแสไฟฟ้า

3.4 เมื่อไม่สามารถควบคุมเพลิงได้ ให้แจ้งชุดสื่อสาร เพื่อทำการอพยพผู้มาใช้บริการในโครงการและผู้เข้ามาใช้อาคาร

ทีม D ชุดปฐมพยาบาล ประกอบด้วย

- ชุดปฐมพยาบาล แม่บ้าน 2 คน

ภารกิจและหน้าที่

4.1 จัดเตรียมอุปกรณ์ปฐมพยาบาลเบื้องต้น

4.2 ลำเลียงผู้บาดเจ็บไปยังจุดนัดพบที่กำหนด

4.3 ควบคุมสถานการณ์ให้ผู้ที่ใช้บริการในโครงการ และผู้เข้ามาใช้อาคารอยู่ในความสงบ

ทีม E ชุดสื่อสาร ประกอบด้วย

- ชุดสื่อสาร เจ้าหน้าที่สำนักงาน 1 คน

ภารกิจและหน้าที่

5.1 เมื่อได้รับทราบว่าจะเกิดเหตุเพลิงไหม้ ให้ประสานงานกระจายข่าวสาร ให้ทุกฝ่ายรับทราบว่าจะเกิดเหตุเพลิงไหม้

- 5.2 แจ้งเหตุที่เกิดขึ้นให้ผู้จัดการโรงแรมทราบ
- 5.3 แจ้งให้ผู้มาใช้บริการภายในบริเวณที่เกิดเหตุรับทราบเหตุที่เกิดขึ้น
- 5.4 แจ้งพนักงานดับเพลิง โรงพยาบาลที่ใกล้เคียง
- 5.5 ตรวจสอบจำนวนผู้มาใช้บริการภายในโครงการ

ทีม F ชุดสนับสนุน ประกอบด้วย

- หัวหน้าแม่บ้าน และพนักงานทำความสะอาดทุกชั้น

ภารกิจและหน้าที่

- 6.1 ฝ่ายแม่บ้านไปยังจุดที่เกิดเหตุ และแจ้งผู้มาใช้บริการในบริเวณจุดเกิดเหตุนั้นให้ทราบ
- 6.2 ควบคุมสถานการณ์ และเตรียมพร้อมอพยพผู้มาใช้บริการในโครงการและผู้เข้ามาใช้อาคาร
- 6.3 เมื่อรับทราบจากทีม A ว่าชั้นที่เกิดเหตุไม่สามารถควบคุมเพลิงไว้ได้ ให้อพยพผู้มาใช้บริการในโครงการลงมายังจุดรวมพล

ทีม G ชุดรักษาการณ์ ประกอบด้วย

- รปภ. ทางเข้า-ออก 1 คน

ภารกิจและหน้าที่

- 7.1 เมื่อรับทราบว่าจะเกิดเหตุเพลิงไหม้ ให้เตรียมพร้อมรักษาการณ์บริเวณด้านหน้าโครงการ
- 7.2 สอดส่องดูแลมิให้บุคคลภายนอกเข้าไปภายในอาคาร ขณะเกิดเหตุเพลิงไหม้
- 7.3 ดูแลสถานการณ์มิให้มีการเคลื่อนย้ายทรัพย์สินของอาคารออกนอกพื้นที่ ที่ให้นำของผู้มาใช้บริการในโครงการขนย้ายมารวมไว้ยังจุดที่กำหนดไว้ในแผนฯ
- 7.4 ป้องกันมิให้มีบุคคลที่ไม่มีส่วนเกี่ยวข้องกับการดับเพลิงเข้าไปยังจุดเกิดเหตุ
- 7.5 อำนวยความสะดวกรถยนต์ที่ติดค้างขณะที่ออกจากอาคารให้ออกนอกพื้นที่อย่างปลอดภัย
- 7.6 ห้ามมิให้รถทุกชนิดเข้าพื้นที่ ขณะเกิดเหตุเพลิงไหม้ ยกเว้น รถพยาบาลและรถดับเพลิงที่จะเข้ามาดับเพลิง และช่วยเหลือ
- 7.7 อำนวยความสะดวกแก่รถพยาบาลและรถดับเพลิงที่จะเข้ามาดับเพลิง

แผนปฏิบัติการระงับเหตุเกิดเพลิงไหม้เบื้องต้น



หน้าที่และความรับผิดชอบในการควบคุม

หน้าที่	เป็นหน้าที่ความรับผิดชอบของ
1. การแจ้งเหตุ	1. ทุกคนที่พบเห็น
2. การตัดกระแสไฟฟ้า	2. เจ้าหน้าที่ซึ่งอยู่ในความควบคุมของทีมงาน บริหารอาคาร
3. การควบคุมเพลิง/ควัน/แก๊สอันตรายอื่นๆ ในตัวอาคาร	3. พนักงานดับเพลิง ทีมงานช่างอาคาร,พนักงาน รักษาความปลอดภัย
4. การช่วยชีวิต	4. พนักงานดับเพลิง พนักงานรักษาความปลอดภัย และช่างอาคาร
5. การปฐมพยาบาลและส่งผู้ป่วย	5. ทีมปฐมพยาบาลจากโรงพยาบาลใกล้เคียง เจ้าหน้าที่แม่บ้าน และพนักงานทำความสะอาด
6. การจัดตั้งระบบติดต่อสื่อสารและกองอำนาจการ	6. ทีมงานบริหารอาคาร
7. การควบคุมพื้นที่และการจัดการจราจร	7. พนักงานรักษาความปลอดภัย
8. การเคลื่อนย้ายทรัพย์สิน	8. เจ้าหน้าที่ของสำนักงาน
9. งานสนับสนุน	9. เจ้าหน้าที่แม่บ้าน และพนักงานทำความสะอาด
10. การประสานงาน	10. แผนกรับโทรศัพท์

แผนอพยพในกรณีเกิดแผ่นดินไหว

- แนวทางปฏิบัติขณะเกิดภัยแผ่นดินไหว และสิ่งที่ควรปฏิบัติกรณีที่เกิดแผ่นดินไหว
- แผนอพยพหนีภัยแผ่นดินไหว
- การติดต่อประสานงานการป้องกันและบรรเทาภัยจากแผ่นดินไหวและอาคารถล่ม

แนวทางปฏิบัติขณะเกิดภัยแผ่นดินไหว และสิ่งที่ควรปฏิบัติกรณีที่เกิดแผ่นดินไหว

อ้างอิงตามข้อมูลของศูนย์เตรียมความพร้อมป้องกันภัยพิบัติแห่งเอเชียและกรมทรัพยากรธรณี ได้เผยแพร่ข้อมูลที่เกี่ยวข้องกับเหตุการณ์แผ่นดินไหว มาประมวลผลและกำหนดมาตรการเพิ่มเติมให้สอดคล้องกับโครงการ ดังนี้

- แนวทางปฏิบัติขณะเกิดภัยแผ่นดินไหว

มีสติอย่าตกใจ : อย่าตกใจจนขาดสติขณะเกิดแผ่นดินไหว ถ้าอยู่ในอาคารก็ให้อยู่ออย่างนั้น ถ้าอยู่นอกอาคารไม่ควรวิ่งหนีแตกตื่นเพราะอาจทำให้เกิดการบาดเจ็บได้

ถ้าอยู่ในอาคาร : ให้อยู่ห่างจากหน้าต่าง ประตู เฟอร์นิเจอร์ ที่สูงใหญ่และหนักตลอดจนไม่อยู่ใกล้วัตถุที่แตกหักได้ง่าย เข้าไปหลบอยู่ใต้โต๊ะที่แข็งแรงหรือใต้เสาที่แข็งแรง จำไว้ว่าอาการบาดเจ็บสาหัสที่เกิดจากแผ่นดินไหวมักจะเกิดขึ้นที่ศีรษะ เพราะฉะนั้นต้องหาที่กำบังป้องกันศีรษะไว้ โดยการก้มหน้าระหว่างแขนทั้งสองข้างและยึดที่กำบังไว้ให้แน่น ถ้าจะต้องออกจากอาคารให้ทำอย่างมีระเบียบไม่รีบร้อนซุลมุน ซึ่งอาจทำให้เกิดการบาดเจ็บได้ อย่าใช้ลิฟต์ให้ใช้บันได เพราะอาจเกิดไฟไหม้ขึ้นได้ในขณะเกิดแผ่นดินไหว

ถ้าอยู่นอกอาคาร : ให้อยู่ห่างจากต้นไม้ อาคาร บ้ายโฆษณา เสาไฟฟ้า สายไฟฟ้า นั่งลงกับพื้น และป้องกันศีรษะของตนเองจนกว่าการสั่นสะเทือนจะยุติ

ถ้าอยู่ในยานพาหนะ : ให้หยุดรถและอยู่ภายในรถจนกระทั่งแผ่นดินหยุดไหว ไม่เข้าไปอยู่ใกล้อาคาร สะพาน เสาไฟฟ้า สายไฟฟ้า หน้าผา หรือไหล่ถนนที่สูงชัน ซึ่งอาจจะเกิดแผ่นดินถล่มได้เมื่อขับรถต่อไปให้ระมัดระวังถนนที่ได้รับความเสียหาย

- สิ่งที่ควรปฏิบัติเมื่อเกิดแผ่นดินไหว

ก่อนการเกิดแผ่นดินไหว

1. มีไฟฉายพร้อมถ่านไฟฉาย และกระเป๋ายาเตรียมไว้ในห้อง และมีไว้ประจำอาคาร และแจ้งให้ทุกคนทราบว่าอยู่ที่ไหน
2. ศึกษาการปฐมพยาบาลเบื้องต้น
3. มีเครื่องมือดับเพลิงไว้ในอาคาร เช่น เครื่องดับเพลิง ถูทราย เป็นต้น
4. เจ้าหน้าที่ที่เกี่ยวข้องของอาคารต้องทราบตำแหน่งของวาล์วปิดน้ำ วาล์วปิดก๊าซ สะพานไฟฟ้า สำหรับตัดกระแสไฟฟ้า
5. อย่าวางสิ่งของหนักบนชั้น หรือหิ้งสูง ๆ เมื่อแผ่นดินไหวอาจตกลงมาเป็นอันตรายได้

6. ผูกเครื่องใช้หนักๆ ให้ติดแน่นกับพื้นผนังอาคาร
7. มีการวางแผนเรื่องจุดนัดหมาย ในกรณีที่ต้องพลัดพรากจากกันเพื่อมารวมกันอีกครั้งในภายหลัง
8. สร้างอาคารให้เป็นไปตามกฎเกณฑ์ที่กำหนด สำหรับพื้นที่เสี่ยงภัยแผ่นดินไหว

ระหว่างเกิดแผ่นดินไหว

1. อย่าตื่นตกใจ พยายามควบคุมสติอยู่อย่างสงบ ถ้าท่านอยู่ในห้อง/อาคารก็ให้อยู่ในบ้าน ถ้าท่านอยู่นอกห้อง/อาคารก็ให้อยู่นอกห้อง/อาคาร เพราะส่วนใหญ่ได้รับบาดเจ็บเพราะวิ่งเข้าวิ่งออกจากห้อง/อาคาร
2. ถ้าอยู่ในห้อง/อาคารให้ยืนหรือหมอบอยู่ในส่วนของห้อง/อาคารที่มีโครงสร้างแข็งแรงที่สามารถรับน้ำหนักได้มาก และให้อยู่ห่างจากประตู ระเบียง และหน้าต่าง
3. หากอยู่ในอาคารควรตั้งสติให้มั่น และรีบออกจากอาคารโดยเร็วหนีให้ห่างจากสิ่งที่จะล้มทับได้
4. ถ้าอยู่ในที่โล่งแจ้งให้อยู่ห่างจากเสาไฟฟ้า และสิ่งห้อยแขวนต่าง ๆ ที่ปลอตกภัยภายนอกอาคาร คือ ที่โล่งแจ้ง
5. อย่าใช้เทียนไข ไม่ขีดไฟ หรือสิ่งที่ทำให้เกิดเปลวไฟ เพราะอาจมีแก๊สรั่วอยู่บริเวณนั้น
6. ถ้าท่านกำลังขับรถให้หยุดรถและอยู่ภายในรถ จนกระทั่งการสั่นสะเทือนจะหยุด
7. ห้ามใช้ลิฟต์โดยเด็ดขาดขณะเกิดแผ่นดินไหว

หลังเกิดแผ่นดินไหว

1. ตรวจตราตัวเองและคนข้างเคียงว่าได้รับบาดเจ็บหรือไม่ ให้ทำการปฐมพยาบาลขั้นต้นก่อน
2. รีบออกจากอาคารที่เสียหายทันที เพราะหากเกิดแผ่นดินไหวตามมาอาคารอาจพังทลายได้
3. ใส่รองเท้าหุ้มส้นเสมอ เพราะอาจมีเศษแก้วหรือวัสดุแหลมคมอื่น ๆ และสิ่งหักพังวาง
4. ตรวจสอบสายไฟ ท่อน้ำ ท่อแก๊ส ถ้าแก๊สรั่วให้ปิดวาล์วถังแก๊ส ยกสะพานไฟ อย่าจุดไม้ขีดไฟหรือก่อไฟจนกว่าจะแน่ใจว่าไม่มีแก๊สรั่ว
5. ตรวจสอบว่าแก๊สรั่วด้วยการดมกลิ่นเท่านั้น ถ้าได้กลิ่นให้เปิดประตูหน้าต่างทุกบาน
6. ให้ออกจากบริเวณที่สายไฟขาด และวัสดุสายไฟพาดถึง
7. เปิดวิทยุฟังคำแนะนำฉุกเฉิน อย่าใช้โทรศัพท์นอกจากจำเป็นจริงๆ
8. สำรองดูความเสียหายของท่อส้วมและน้ำทิ้งก่อนใช้งาน
9. อย่าเป็นไทยมุงหรือเข้าไปในเขตที่มีความเสียหายสูง หรืออาคารพัง
10. อย่าแพร่ข่าวลือ

แผนอพยพหนีภัยแผ่นดินไหว

1. วัตถุประสงค์ของแผน

1.1 เพื่อความปลอดภัยในชีวิตและทรัพย์สินของพนักงาน และผู้มาใช้บริการในอาคารของโครงการ รวมถึงเพื่อเป็นการเตรียมความพร้อมในกรณีที่มีการเกิดแผ่นดินไหว

1.2 เพื่อลดอันตราย รักษาชีวิต และทรัพย์สิน จึงกำหนดแผนการอพยพหนีภัยเพื่อให้ผู้มาใช้บริการ และพนักงานของโครงการดำเนินการหนีภัยออกจากอาคารในกรณีที่มีการเกิดแผ่นดินไหวส่งผลกระทบต่อ อาคารของโครงการ ตามแผนนี้

1.3 หน้าที่หลักของเจ้าหน้าที่ในอาคาร และผู้มาใช้บริการในอาคารต้องปฏิบัติตามแผนควบคุมภาวะ ฉุกเฉิน

1.4 เพื่อให้เกิดความพร้อมในการปฏิบัติ ทั้งก่อนภาวะฉุกเฉิน ขณะเกิดเหตุ และหลังภาวะฉุกเฉิน อำนาจและหน้าที่ประจำตำแหน่งตามแผน

2. การดำเนินการเมื่อการเกิดแผ่นดินไหวส่งผลกระทบต่ออาคาร

เมื่อเกิดการสั่นไหวของอาคารจนถึงภาวะที่อาคารเกิดการโยกตัวอย่างรุนแรง จนรู้สึกได้อย่างชัดเจนให้ ปฏิบัติตน ดังนี้

- หากอยู่ในอาคารควรตั้งสติให้มั่น และรีบออกจากอาคารโดยเร็ว (ถ้าทำได้) หนีให้ห่างจากสิ่งที่จะล้ม ทับได้ โดยควรจะให้ยืนหรือหมอบอยู่ในส่วนของอาคารที่มีโครงสร้างแข็งแรงที่สามารถรับน้ำหนักได้มาก และ ให้อยู่ห่างจากประตู ระเบียง และหน้าต่าง

- ภายหลังการเกิดแผ่นดินไหว หากไฟฟ้าภายในดับ อย่าใช้เทียนไข ไม้ขีดไฟ หรือสิ่งที่ทำให้เกิดเปลวไฟ เพราะอาจมีแก๊สรั่วอยู่บริเวณนั้น

- ห้ามใช้ลิฟต์โดยเด็ดขาดขณะเกิดแผ่นดินไหว โดยการอพยพออกจากอาคารให้ใช้บันไดหนีไฟเท่านั้น พร้อมทั้งปฏิบัติตามคำแนะนำของเจ้าหน้าที่

- ในการอพยพหนีภัยให้ตรวจสอบจำนวนผู้มาใช้บริการด้วยกัน

- เมื่อออกภายนอกอาคารแล้ว ควรรอเป็นกลุ่มในบริเวณจุดรวมพล

- กรณีที่มีผู้บาดเจ็บต้องการความช่วยเหลือ ให้เจ้าหน้าที่/ผู้มาใช้บริการในโครงการขอความช่วยเหลือ จากหน่วยประสานงานและป้องกันภัยแผ่นดินไหว และ/หรือหน่วยอื่นๆ ที่เกี่ยวข้อง ตามเอกสารแนบท้ายของ แผนฯ

การอพยพออกจากอาคาร

การแจ้งเหตุให้กับผู้ที่อยู่ในอาคารทราบ

- ทิมสื่อสารเป็นผู้แจ้งให้ทราบ
- แจ้งให้ทราบโดยสัญญาณระบบแจ้งเหตุเพลิงไหม้ ที่ติดตั้งไว้ทุกชั้น

อุปกรณ์ที่อาคารต้องจัดเตรียมรองรับเมื่อเกิดเหตุฉุกเฉิน

- ไฟส่องสว่างฉุกเฉิน (EMERGENCY LIGHT)
- ไฟฉาย
- กล้องไฟบอกทางออก (FIRE EXIT)
- ป้ายแสดงเส้นทางการหนีไฟ /อพยพ (ติดอยู่ที่ผนังหน้าลิฟท์)
- ถังดับเพลิงผกเคมีแห้ง
- ระบบสัญญาณเตือนภัย

การติดต่อประสานงานการป้องกันและบรรเทาภัยจากแผ่นดินไหวและอาคารถล่ม

หน่วยงาน	เจ้าหน้าที่	โทรศัพท์	โทรสาร	การสนับสนุน
-ศูนย์ปฏิบัติการกระทรวงมหาดไทย	ผอ.ศูนย์ปฏิบัติการกระทรวงมหาดไทย	0-2221-0818	0-2224-6188-9	- สรุปรายงาน
-กรมอุตุนิยมวิทยา - ฝ่ายภูมิฟิสิกส์ สำนักเฝ้าระวังและ ตรวจสอบสภาวะอากาศ	หน.ฝ่ายภูมิฟิสิกส์	0-2399-4547, 0-2399-0973	0-2399-4547, 0-2399-0973	- ผู้เชี่ยวชาญแผ่นดินไหว - การตรวจวัดการสั่นสะเทือน
การไฟฟ้านครหลวง - สำนักป้องกันอุบัติภัย	ผอ. สำนักป้องกันอุบัติภัย	0-2253-6548, 0-2255-1181, 0-2256-3001	0-2253-1424, 0-2253-9533	- ควบคุมระบบ ไฟฟ้า
การไฟฟ้าส่วนภูมิภาค	ผู้ว่าการการไฟฟ้าส่วนภูมิภาค	0-2590-5044	0-2591-5385	- ควบคุมระบบ ไฟฟ้า
การประปานครหลวง	ผู้ว่าการการประปานครหลวง	0-2504-0123, 0-2503-9490	0-2503-9477	- แหล่งน้ำดับเพลิง
การประปาส่วนภูมิภาค	ผู้ว่าการการประปาส่วนภูมิภาค	0-2551-1020	0-2551-1239	- แหล่งน้ำดับเพลิง
กรุงเทพมหานคร - สำนักงานปลัดกรุงเทพมหานคร - ศูนย์รับร้องทุกข์และป้องกันภัย	หน.สำนักงานปลัดกรุงเทพมหานคร	0-2246-0317-20, 0-2221-0413, 1555	0-2246-0270	- ยานพาหนะ เครื่องจักรกล - เจ้าหน้าที่ - รับแจ้งเหตุ - ประสานงานกับหน่วยงานที่เกี่ยวข้อง
กระทรวงคมนาคม - ศูนย์ปลอดภัยคมนาคม	ผอ.ศูนย์ปลอดภัยคมนาคม	0-2280-8000 0-2283-3149	0-2280-8400	- การติดต่อสื่อสาร - เครื่องมือสื่อสาร

หน่วยงาน	เจ้าหน้าที่	โทรศัพท์	โทรสาร	การสนับสนุน
กรมทางหลวง	อธิบดีกรมทางหลวง	0-2245-5205, 0-2246-1122-30	0-2245-5423, 0-2245-5273	- ก่อสร้างซ่อมแซมถนน
กรมประชาสัมพันธ์	อธิบดีกรมประชาสัมพันธ์	0-2618-2345 ต่อ 1137-39, 3002	0-2618-2346	- รายงานข่าวสาร
สำนักข่าวไทย		0-2201-6113-6		- รายงานข่าวสาร
กองบัญชาการทหารสูงสุด - หน่วยบัญชาการทหารพัฒนา	ผอ. หน่วยบัญชาการทหารพัฒนา	0-2502-3830-1, 0-2502-3888, 0-2502-3953, 0-2502-3953	0-2502-3963	- กำลังพล - ยานพาหนะ
ศูนย์บรรเทาสาธารณภัย กระทรวงกลาโหม		0-2222-6209, 0-2622-3695	0-2622-3605	- ซ่อมแซมถนน สะพาน - เรือท้องแบน - เครื่องจักรกล
กองทัพบก - ศปก.ทบ./ศบก.ทบ.		0-2280-2523, 0-2280-2532-3, 0-2280-2508	0-2280-2533	- กำลังพล - ยานพาหนะ - เรือท้องแบน - อากาศยาน
กองทัพอากาศ - ศปก.ทร./ศบก.ทร.		0-2475-4521, 0-2465-5356 0-2465-2328	0-2466-0336 0-2361-3596	- กำลังพล - ยานพาหนะ - อากาศยาน - เรือท้องแบน เรือลำเลียง

หน่วยงาน	เจ้าหน้าที่	โทรศัพท์	โทรสาร	การสนับสนุน
กองทัพอากาศ - ศปก.ทอ./ศบก.ทอ.		0-2534-1708, 0-2534-1710	0-2534-1710, 0-2534-1717	- กำลังพล - ยานพาหนะ - อากาศยาน - วัสดุอุปกรณ์
กระทรวงสาธารณสุข - สถาบันการแพทย์ด้านอุบัติเหตุ และสาธารณภัย - ศูนย์นเรนทร	- ผอ.สถาบันการแพทย์ด้านอุบัติเหตุ และสาธารณภัย	0-2590-6232 0-2590-2800-1 1669	0-2245-0844 0-2590-0364	- แพทย์ พยาบาล - เครื่องมือแพทย์ - รถพยาบาล - รายงานข่าวสาร
กรมตำรวจ - กองบินตำรวจ - ศูนย์ส่งกลับ ตร. - กองบังคับการตำรวจจราจร	- ผบ.กองบินตำรวจ - นพ.หน.ศูนย์ส่งกลับ	0-2510-9100-4, 0-2510-2299, 0-2510-9465-6 0-2255-7793, 0-2255-8922-3, 0-2255-1133-6 1197	0-2510-4381 0-2255-1132	- อากาศยาน - แพทย์ พยาบาล - รถพยาบาล - ให้ข้อมูลจราจร
กรมโยธาธิการและผังเมือง - สำนักควบคุมและตรวจสอบอาคาร	ผอ.สำนักควบคุมและตรวจสอบอาคาร	0-2299-4346	0-2299-4367	- ตรวจสอบอาคาร
การรถไฟแห่งประเทศไทย	ผู้ว่าการการรถไฟแห่งประเทศไทย	0-2220-4103, 0-2223-0341 1690	0-2220-4262	- การขนส่งเคลื่อนย้ายทางรถไฟ

หน่วยงาน	เจ้าหน้าที่	โทรศัพท์	โทรสาร	การสนับสนุน
บริษัทขนส่ง จำกัด		0-2272-5761-5, 0-2936-2841-5 ต่อ 808	0-2936-2841-5 ต่อ 808	- การขนส่งเคลื่อนย้ายทางรถยนต์
องค์การรับส่งสินค้าและพัสดุภัณฑ์	ผอ. องค์การรับส่งสินค้าและพัสดุภัณฑ์	0-2245-3231-9	0-2246-4329	- การขนส่งเคลื่อนย้ายทางรถยนต์
องค์การขนส่งมวลชนกรุงเทพ	ผอ.องค์การขนส่งมวลชนกรุงเทพ	0-2246-0996-7, 0-2247-2189	0-2247-2189	- การขนส่งเคลื่อนย้ายทางรถยนต์
สภาอากาศไทย	ผอ.กองบรรเทาทุกข์ และประธานมัยพิทักษ์	0-2251-7853-6, 0-2251-7080	0-2252-7976	- เครื่องอุปโภคบริโภค - วัสดุอุปกรณ์ทางการแพทย์
มูลนิธิราชประชานุเคราะห์ฯ	เลขาธิการมูลนิธิราชประชานุเคราะห์ฯ	0-2282-5180, 0-2282-9596, 0-2281-1902	0-2281-1423	- เครื่องอุปโภคบริโภค
สภาสังคมสงเคราะห์		0-2246-1457-61 ต่อ 308, 507 0-2246-0077	0-2247-6279	- เครื่องอุปโภคบริโภค
มูลนิธิปอเต็กตึ๊ง		0-2225-3271, 0-2225-0020	0-2226-2567	- เครื่องอุปโภคบริโภค - ยานพาหนะ, อาสาสมัคร
มูลนิธิร่วมกตัญญู		0-2249-4821, 0-2751-0944	0-2751-0944-49 ต่อ 2101	- เครื่องอุปโภคบริโภค - ยานพาหนะ, อาสาสมัคร
จส.100		1137		- รายงานข่าว
ร่วมด้วยช่วยกัน		1357		- รายงานข่าว